

Beraten.
Planen.
Steuern.



Michel Walker
Ulrich Herrmann
Basel, 8. Februar 2022
Rapp Infra AG

GEP Pratteln

Warum Überarbeitung von GEP?

GEP= Generelle Entwässerungsplanung

- Planungssicherheit:
 - Sicherstellung des Werterhalt in der Infrastrukturplanung
 - Definition der benötigten Infrastrukturprojekte im Bereich Abwasser
 - Festlegung und Koordination von neuen Erschliessungen (z.B. Salina Raurica, Rheinlehne)
- Rollenklärung: Aufgabenteilung mit kantonalen Aufgaben durch AIB/AUE/TBA
- Sicherstellung der Finanzierung der Massnahmen

Gemäss dem GEP-Dekret §5 überprüfen die Gemeinden den GEP periodisch, insbesondere bei Änderungen des rechtlichen Vorgaben des Gewässerschutzes und Entwicklung der Siedlung (z.B. Neueinzonungen).

GEP Pratteln

Aufgaben GEP Pratteln

- Festlegung der Entwässerungsgrundsätze zur Sicherstellung der Funktionstüchtigkeit der Kanalisation bei Ausbauten/Neubauten
- Entwicklungsgebiete/Erschliessung Salina Raurica
- Festlegung der Massnahmen zu Werterhalt, Erschliessung und Optimierung
- Sicherstellung der Finanzierung
- Rollenklärung: Aufgabenteilung mit kantonalen Aufgaben durch AIB/AUE/TBA
- Sicherstellung der Daten, auch z.B. für die Gefahrenvorsorge
- Prüfung des baulichen Zustandes als Grundlage für die Werterhaltsplanung
- Prüfung des betrieblichen Zustandes, insbesondere in Koordination mit Naturgefahren/Oberflächenabfluss sowie in Bezug auf Beeinflussung der Gewässer und der Grundwasserschutzzone

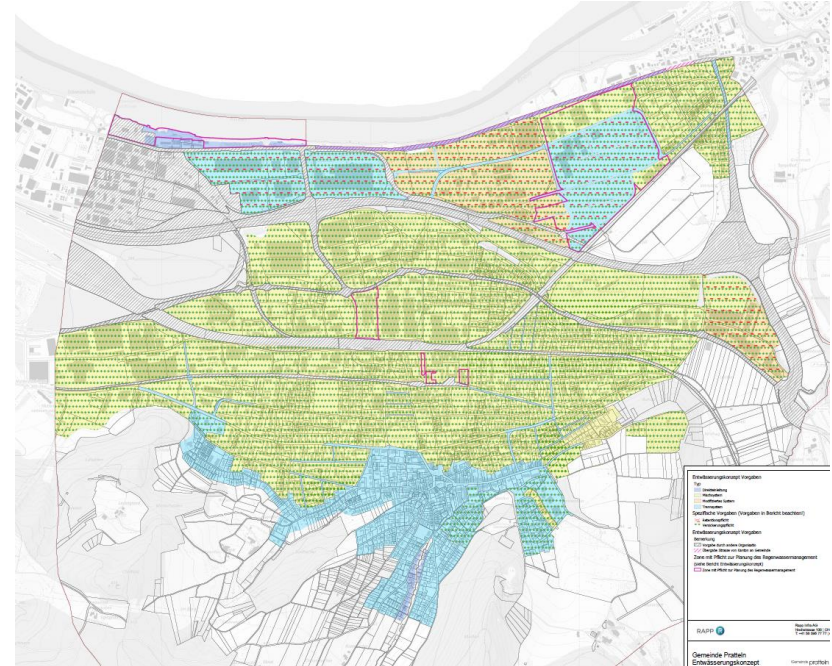
GEP Pratteln

Entwässerungsgrundsätze

Festlegung der Entwässerungsvorgaben für gesamte Gemeinde. Wird aus erstem GEP beibehalten.

Neuigkeiten:

- neu «Schwammstadt» Vorgabe für Zonen mit Quartierplanpflicht.
- Strassen mit geringer Belastung für die Gewässer werden wo möglich abgetrennt (Erstellung Regenwasserleitung bei Strassensanierung)



GEP Pratteln

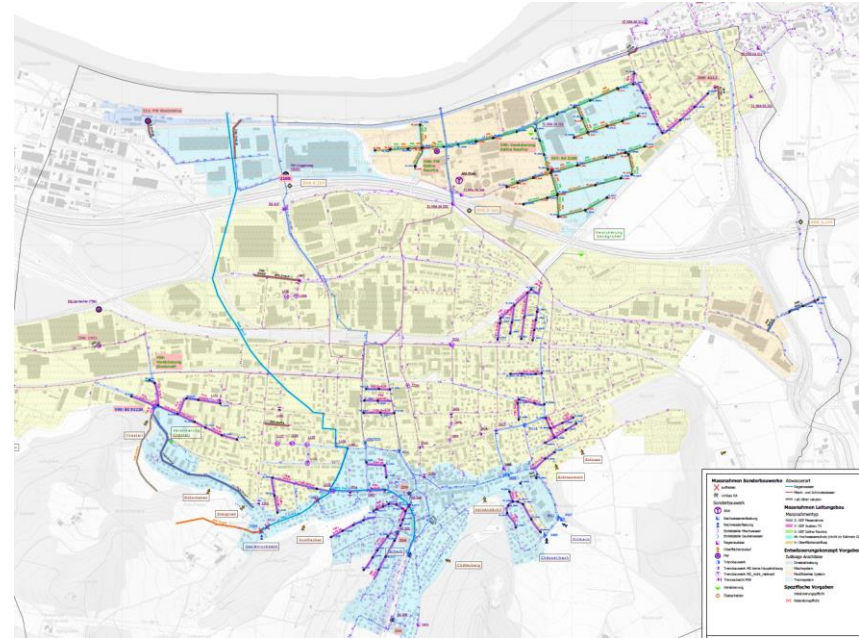
Massnahmenplanung & Finanzierung

Plan mit allen Massnahmen zeigt auf wo Handlungsbedarf besteht.

Investitionsbedarf:

- Erweiterung Trennsystem (z. B. Strassen)
- Aufweitung hydraulische Engpässe
- Oberflächenabfluss und Hochwasserschutz durch Gemeinde zu tragen

Einnahmen: Die Massnahmen können durch die
Einnahmen der Abwasserkasse finanziert werden.



GEP Pratteln

Baulicher Zustand

Die Gemeinde Pratteln saniert regelmässig Leitungsabschnitte inkl. der Liegenschaftsanschlüsse, um die Dichtheit und die Sicherheit des Abwassernetzes zu gewährleisten.

Durchgeführte Leistungen:

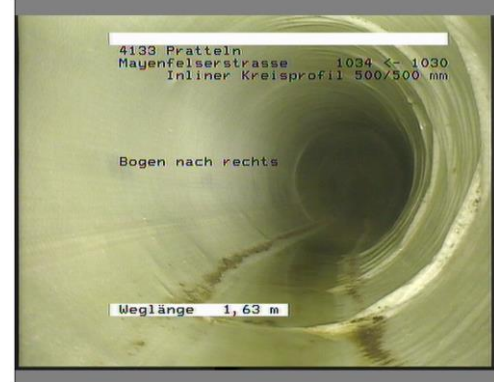
- Aufnahme und Auswertung des gesamten Leitungsnetzes und Schächte

Resultat:

- Viele Leitungen in gutem Zustand
- Vereinzelt Leitungen mit hohem Handlungsbedarf, insbesondere Regenwasserleitungen welche bisher nicht aufgenommen wurden
- Weiterführung des aktuellen Sanierungsrythmus ist nötig, um den Wert der Infrastruktur beizubehalten.

GEP Pratteln

Bauliche Zustand, viele Leitungen in gutem Zustand und saniert



GEP Pratteln

Bauliche Zustand, weiterhin Handlungsbedarf, insbesondere WAR

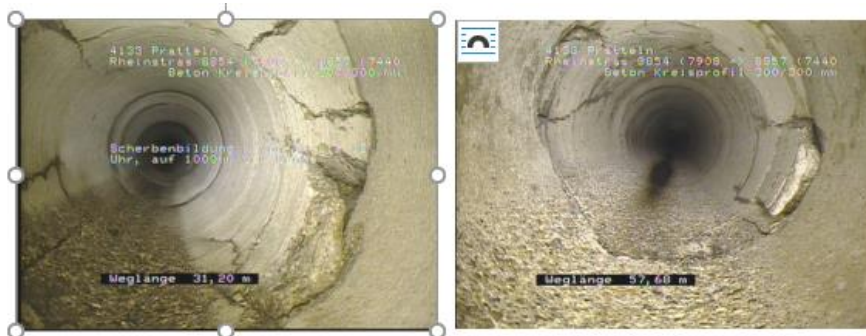


Abbildung 2: Haltung 8854, ZK 0, Statik kritisch

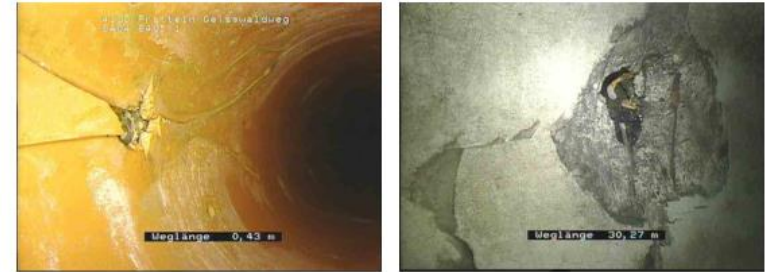


Abbildung 4: Haltung 8404 und 2627, ZK 0, Löcher



Abbildung 3: Haltung 8678, ZK 0, starke Ablagerungen

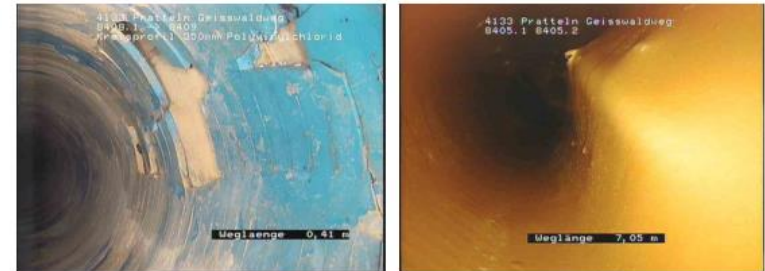


Abbildung 5: Haltung 8408 und 8405.1, ZK 0, Scherbenbildung (links) und Deformation (rechts)

GEP Pratteln

Betrieblicher Zustand (1)

- Ohne Abflüsse aus den natürlichen Einzugsgebiete (Hangwasser und Gewässer) nur vereinzelt hydraulische Schwachstellen → Bisherige GEP-Planung hat gut funktioniert.
- Bei hydraulischen Schwachstellen: In Rücksprache mit Abt. BVU Massnahmen empfohlen je nach Schadenshäufigkeit und -intensität, sowie Kosten für die Massnahmen und erwartete Entwicklung der Einzugsgebiete
- Für Koordination mit natürlichen Einzugsgebiete → Interaktion mit Siedlungsentwässerung wurde im Rahmen des Projektes «Integrales Schutzkonzept Pratteln» berücksichtigt. Massnahme insbesondere im Bereich Talbach, Heulenlochbach und Rütscheten sind im GEP dargestellt.



Gewässerschutz bei Regenwetter ist hauptsächlich eine Aufgabe des AIB:

- Gemeinde reduziert an Mischsystem angeschlossene Fläche durch Versickerung: in Pratteln erfolgreich (Reduktion um 12% in 12 Jahren gemäss kantonaler Regenwasserdeklaration)
- Amt für Industrielle Betriebe vom Kanton Basel-Landschaft (Zuständig für ARAs und regionale Sammelkanäle) stellt sicher, dass Mischabwasser behandelt werden kann: Mischwasserbecken wird aktuell auf dem Gelände der ARA erstellt.

→ Kommunaler GEP stellt Koordination sicher und schlägt geringfügige Anpassungen an ARA GEP durch AIB vor.